



ATHENE
group

BÆREKRAFTS- RAPPORT

2023

Innhold

01

Innledning

Sammendrag
Hovedtall
Om Athene

02

Hvordan vi jobber

Metodikk
Bærekraftsmål
Vesentlighetsanalyse

03

Bærekraftsresultater

Sosialt
Miljø
Styring

04

Veien videre

Målsettinger
Tiltak

People - Planet - Profit

Bærekraftsrapporten for 2023 dekker hoveddelene av Athene Group sine virksomhetsområder i Norge. For 2024 vil vi utvide rapporteringen til å omfatte samtlige virksomhetsområder, samt våre kontorer i utlandet.

“**People**” (sosial bærekraft) er den klart viktigste faktoren for Athene. De menneskelige ressursene er svært viktige for å levere kvalitetstjenester til konkurransedyktige betingelser, men de er også avgjørende for å oppnå gode resultater på “**Planet**” (miljømessig bærekraft) og “**Profit**” (økonomisk bærekraft).

Klimautslippene til Athene er primært knyttet til systembruk og reiseaktivitet. På kort sikt er derfor våre klimatiltak prioritert mot reduksjon av utslipp fra reiseaktiviteten, hvor vår direkte påvirkningsmulighet er størst.

Innen virksomhetsstyring ligger Athene sitt hovedfokus på tiltak rettet mot våre underleverandører i verdikjeden. Dette er også i tråd med vårt arbeid i lys av Åpenhetsloven, og det henvises til separat rapportering på dette området.

Nøkkeltall for 2023

Sosiale forhold



Ansatte
60

Årsverk
52,3

Snittalder
37,6 år

Nyansettelser
22

Ansiennitet
2,4 år

Avgang
2,8 %

Virksomhetsstyring

Omsetning
85
MNOK

EBITDA
7
MNOK

Sykefravær Yrkesskader



6,7%



0

eNPS score: **47**



Andel fullførte
utviklingsamtaler
95 %

Klimaregnskap



1,1 tCO₂e per årsverk



0,7 kg CO₂e per levert time

Scope 1
0
tonn CO₂e

Scope 2
0
tonn CO₂e
(markedsbasert)

Scope 2
1,9
tonn CO₂e
(lokasjonsbasert)

Scope 3
54,2
tonn CO₂e

Totalt 56,1 tonn CO₂e

Likestilling



Andel kvinner totalt
57 %

Medianlønn kvinner
1,03

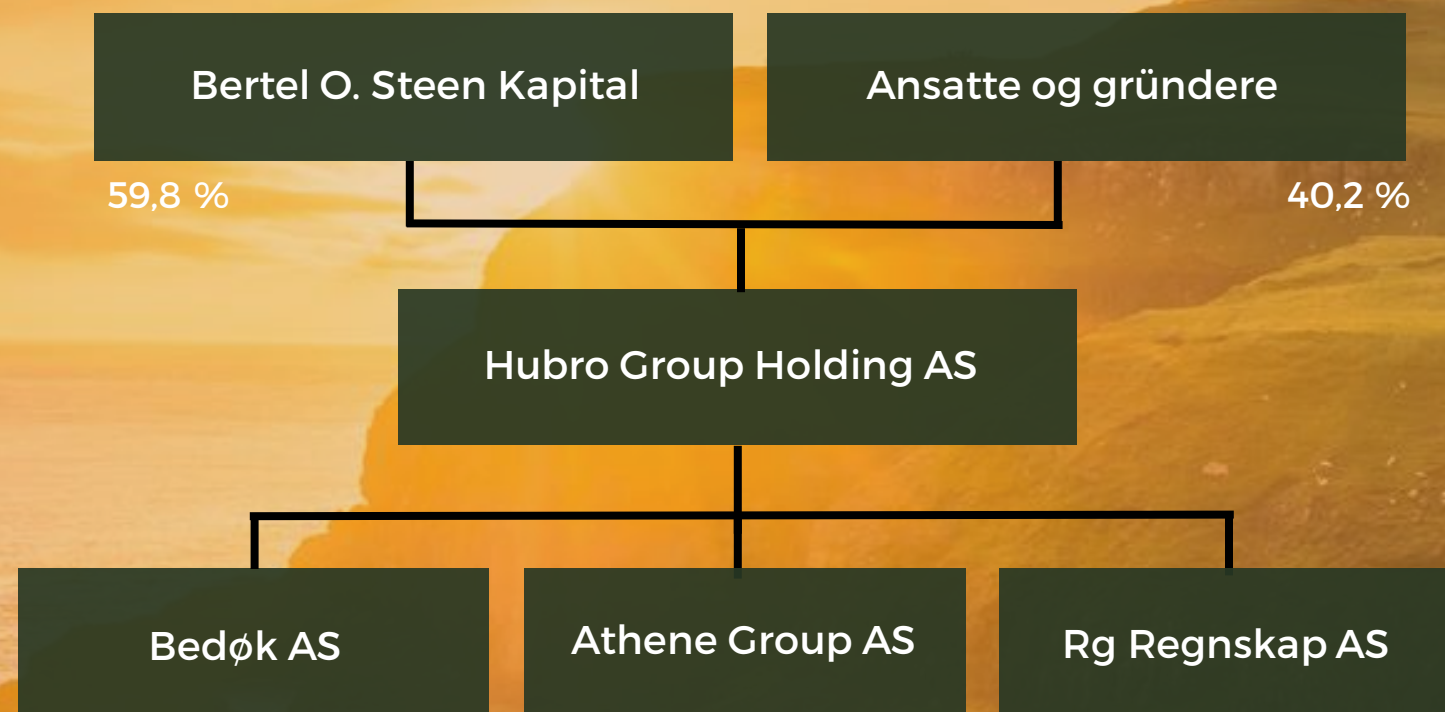


Om Athene Group

Athene Group er et uavhengig regnskapsbyrå som inngår i **Hubro Group**, som igjen er en del av Bertel O. Steen Kapital.

Athene sitt mål er å levere **digitale løsninger** med en **personlig tilnærming** for å skape optimale kundeopplevelser. Vi streber etter å være mer enn bare et regnskapsbyrå, ved å være kundenes beste rådgiver og støttespiller i hverdagen.

Med kontorer lokalisert i Norge, Sverige og Polen betjener vi både **nasjonale og internasjonale selskaper**. Vårt team består av fagpersoner med variert kompetanse innen regnskap, lønn, HR, system og rådgivning.





Metodikk

Athene har i utgangspunktet basert bærekraftsrapporten på den nordiske standarden **NSRS Level1** (Nordic Sustainability Reporting Standard), men det er gjort utvidelser på flere punkter.

Rapporten tar inn flere av de utdypninger som ligger under standardene **GRI** (Global Reporting Initiative) og **ESRS** (European Sustainability Reporting Standard), som blant annet bærekraftsdirektivet **CSRD** (Corporate Sustainability Reporting Directive) bygger seg på.

Athene ønsker å ligge i forkant av utviklingen innen bærekraftsrapportering, og være godt forberedt på den "forenklede" CSRD-standard som snart kommer for SMB markedet. Det kan også være aktuelt å formalisere en **Miljøfyrtårn**-sertifisering.

Prioriterte bærekraftsmål

5 GENDER
EQUALITY



Likestilling

I Athene har vi god kjønnsbalanse, aldersfordeling og variert bakgrunn i våre team, med balansert lønn og gode permisjonsordninger. I tillegg er vi en pådriver for inkludering og mangfold i alle ledd, for å skape et rettferdig og inkluderende arbeidsmiljø.

8 DECENT WORK AND
ECONOMIC GROWTH



Anstendige arbeidsforhold og økonomisk vekst

Vi følger Åpenhetsloven og har en tydelig Code of Conduct for å sikre rettferdige og trygge arbeidsforhold. I tillegg jobber vi aktivt for å bidra til økonomisk vekst gjennom våre forretningsaktiviteter og samfunnsengasjement.

12 RESPONSIBLE
CONSUMPTION
AND PRODUCTION



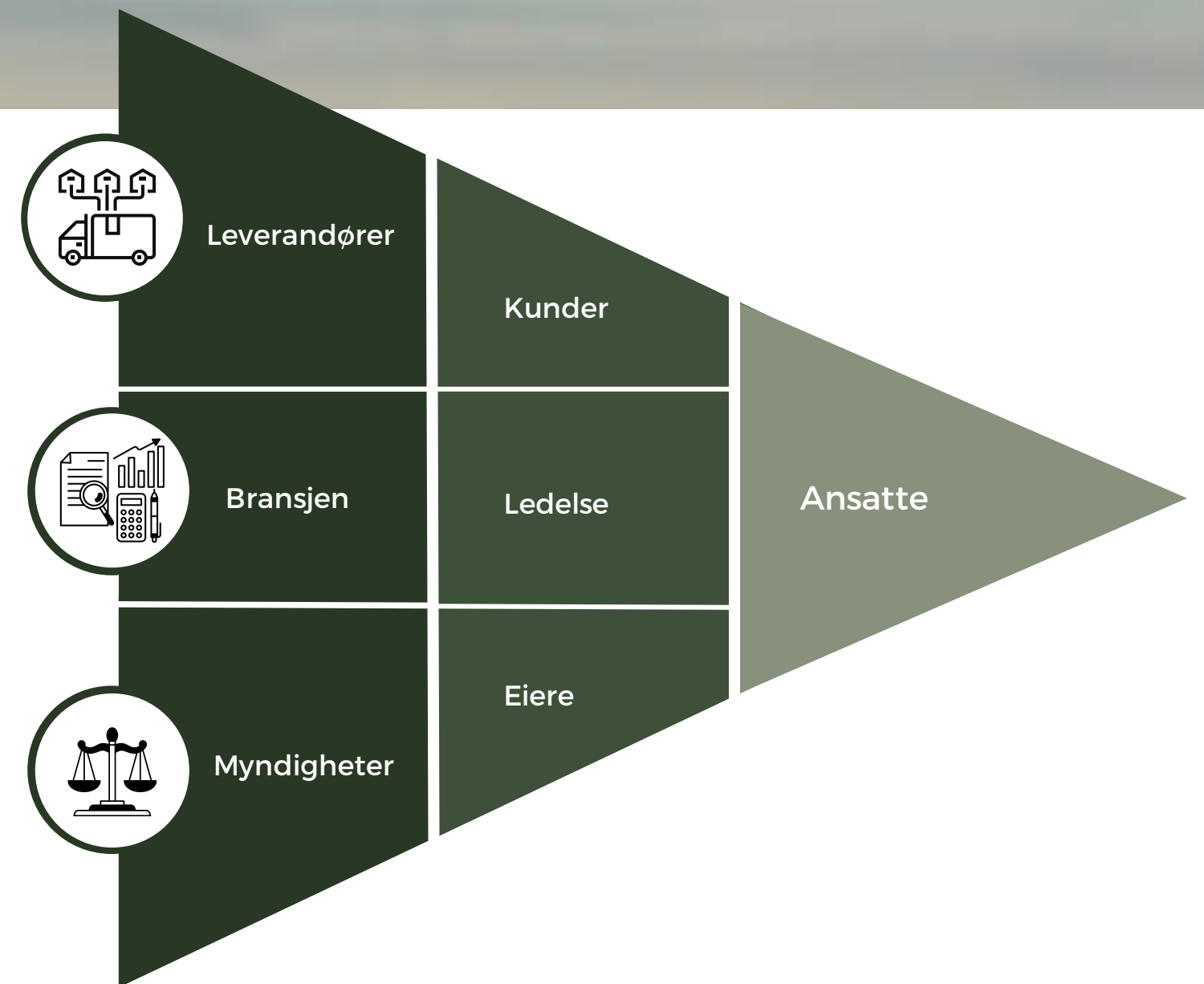
Ansvarlig forbruk og produksjon

Vi arbeider målrettet med å redusere våre klimautslipp og avfall for å minimere vår miljøpåvirkning. Samtidig stiller vi strenge krav til våre leverandører for å sikre bærekraftig praksis i hele verdikjeden.

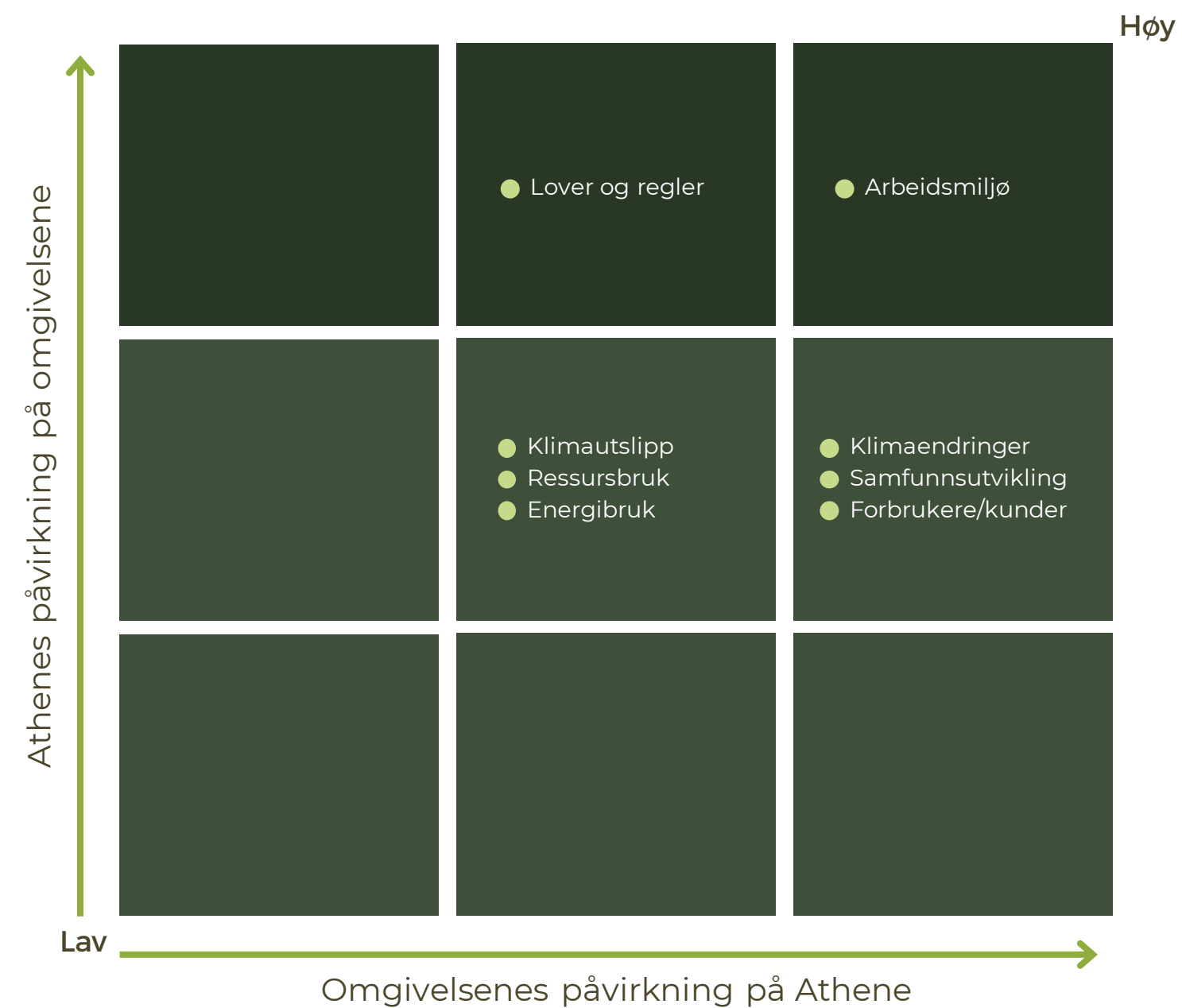
Samspill for en bærekraftig fremtid

Athene sine muligheter for å skape en bærekraftig fremtid avhenger av mange interessenter. Vi anser de **ansatte** som den desidert viktigste, gjennom et godt samspill med **kunder** og **leverandører**, ikke minst **systemleverandørene**. På denne måten bygger Athene et sterkt fagmiljø og kvalitet i våre leveranser.

Styret sikrer retning og prioriteringer, og **ledelsen** står for gjennomføringsevne. **Eierne** skaper handlekraftige rammer og sikrer finansiering. Samtidig er vi prisgitt **myndighetenes** regulatoriske krav, og jobber tett med **bransjen** for å finne praktiske løsninger for våre kunder.



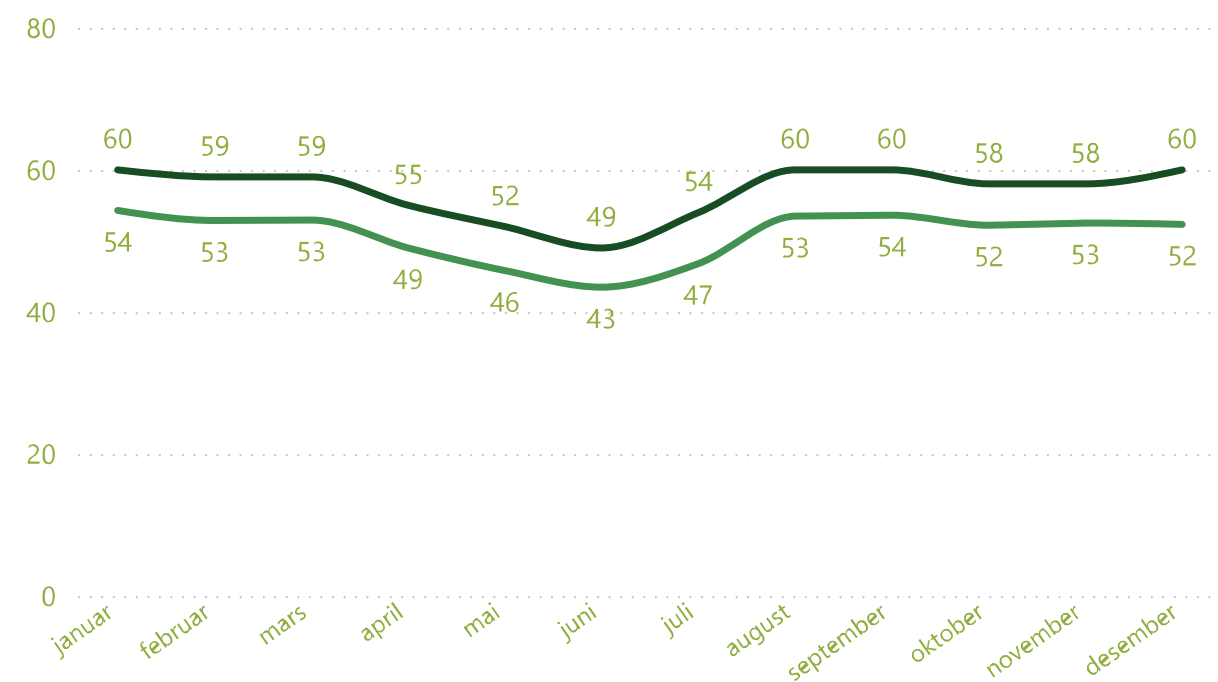
Vesentlighetsanalyse



Menneskene i Athene

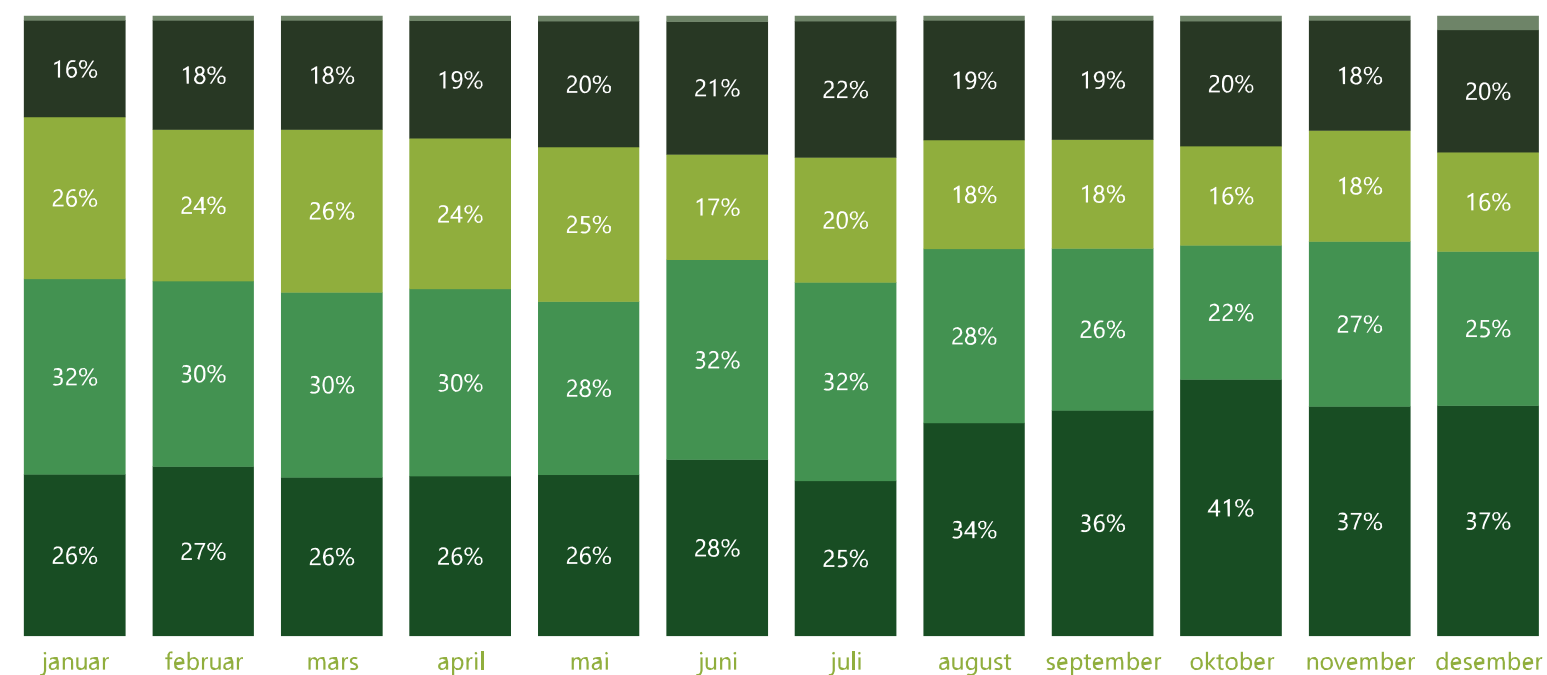
Antall ansatte og årsverk

● Ansatte ● Årsverk (FTE)



Årsverk fordelt på aldersgrupper

● 18 til 30 ● 30 til 40 ● 40 til 50 ● 50 til 60 ● 60 til 70



Athene-selskapene i Norge gikk ut av 2023 med i alt 60 ansatte og 52,3 årsverk.

Gjennom året har utviklingen vært nokså stabil. Største avgangen var rett før sommeren, før nytt kull ankom i august. Totalt var det 22 nyansattelser i løpet av 2023.

Gjennomsnittlig avgang (churn) lå på et moderat nivå i 2023 med 2,8% pr måned. Trenden var synkende gjennom året.

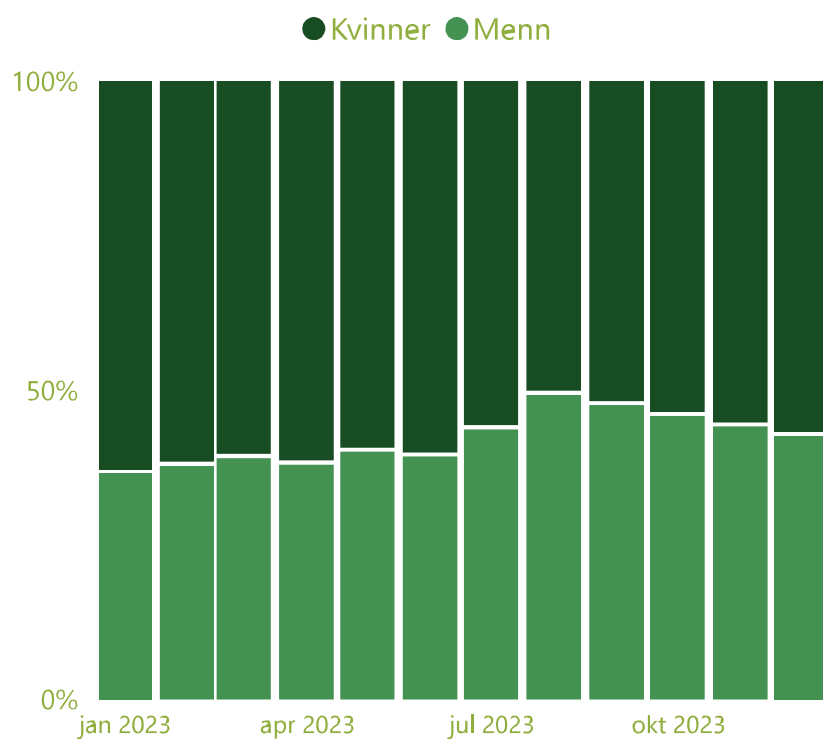
Aldersmessig har Athene en bredt sammensatt arbeidsstokk.

Balansen mellom aldersgruppene er jevn og god, og gjenspeiler at Athene har en god miks av erfarne medarbeidere og ungdommelig engasjement.

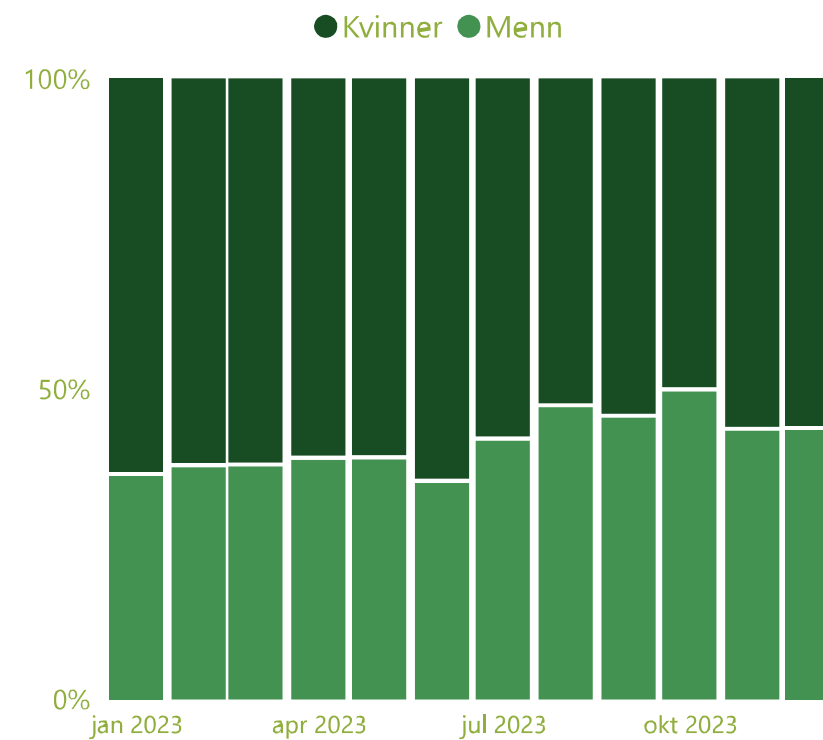
Relativt sett har andelen yngre aldersgrupper økt litt gjennom året.

Likestilling i Athene

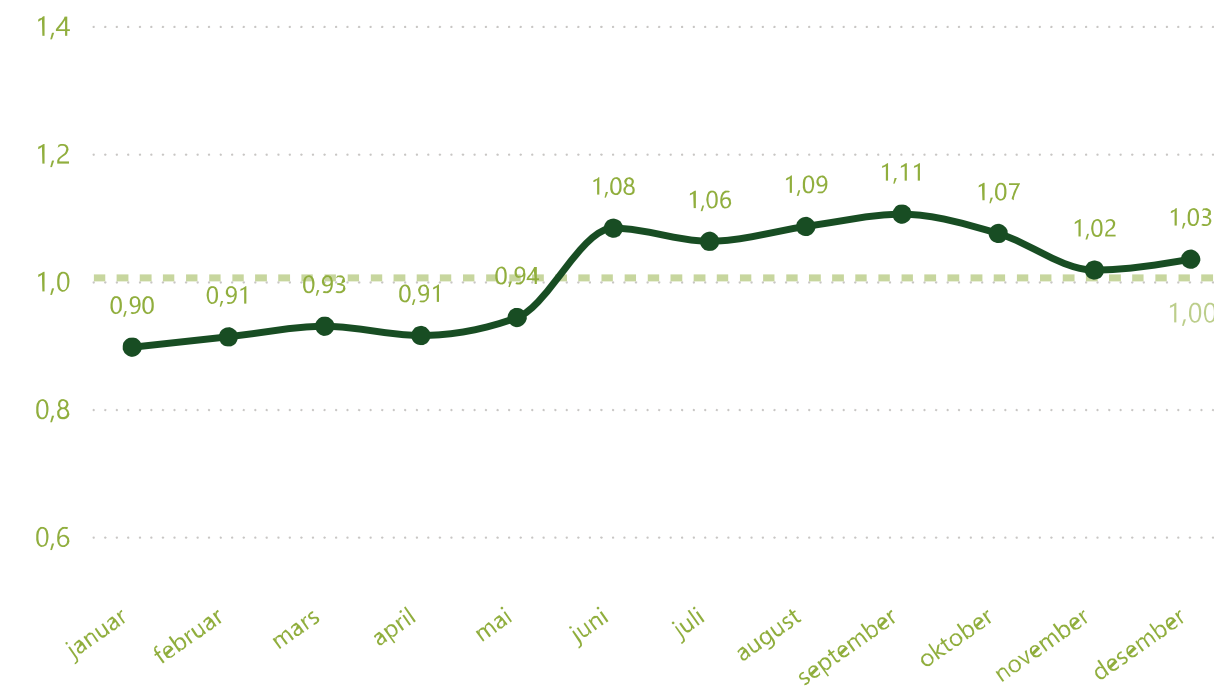
Kjønnsfordeling etter ansatte



Kjønnsfordeling etter årsverk



Median timelønn for kvinner/menn



Generelt er regnskapsbransjen preget av en overvekt av kvinner. Kvinneandelen hos Athene er imidlertid på 57%, og godt balansert - både målt i antall ansatte og årsverk.

Kjønnsbalansen har vært stabil gjennom året, og er tilsvarende jevn når vi ser den over aldersgrupper så vel som ansiennitet.

Når vi ser på medianlønnen i Athene, er kjønnsbalansen også godt ivaretatt på dette området.

Medianlønnen for kvinner ligger på 1,03 målt mot medianlønnen for menn, og vi må derfor kunne si at det i praksis råder likelønn i Athene.

Fokus på medarbeidere

Arbeidsmiljø

Athene gjennomfører jevnlige medarbeiderundersøkelser, blant annet Employee Net Promoter Score (eNPS) som ved siste måling viste en score på 47. Et sterkt og solid resultat som vi er stolte av. Videre kjører vi jevnlige kartleggingsamtaler og medarbeidersamtaler som ledd i vår personaloppfølging. I tillegg har vi verneombud og arbeidsmiljøutvalg (AMU) som aktivt følger opp arbeidsforholdene i bedriften.

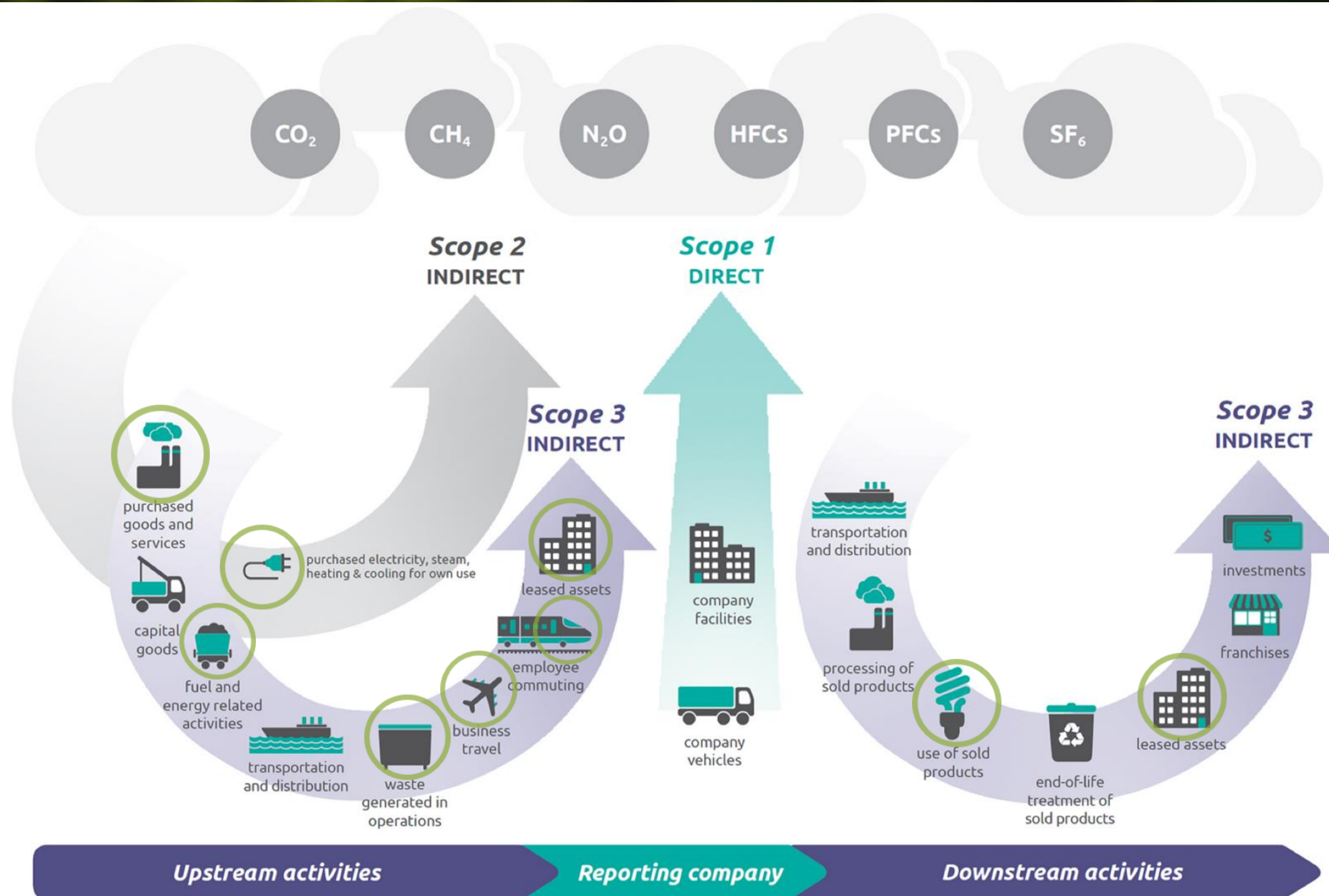
Kompetanseutvikling

Kompetanseutvikling står helt sentralt i Athene sin personalpolitikk. Dette omfatter naturligvis lovpålagt kursing, men inkluderer også individuelt tilrettelagt opplæring og videreutdanning. Våre nyansatte gjennomgår Athene Academy, og får en grundig innføring i sin nye jobb. Kompetanseutviklingen ligger både på det økonomifaglige og det systemtekniske, herunder autorisasjoner og sertifiseringer, og for ledere omfatter den også ledelse og personalhåndtering.

Ordninger for ansatte

Athene har over tid etablert flere ulike ordninger som tilgodeser de ansatte utover ren avlønning, og bidrar til å gjøre Athene til en attraktiv og god arbeidsplass. Ordningene omfatter alt fra pensjon til permisjoner og forsikringer. Videre dekker Athene organiserte treningstilbud, og det avholdes flere sosiale arrangementer gjennom året.

GHG-protokollen



Klimaregnskap

Scope 1 (direkte utslipp): 0,0 tCO₂e

Athene har ingen direkte utslipp av klimagasser.

Scope 2 (elektrisitet): 1,9 tCO₂e

Markedsbasert beregningsmetode innebærer nullutslipp, da 100% har opprinnelsessertifikater. Lokasjonsbasert beregningsmetode gir estimert utslipp på 1,9 tCO₂e basert på faktisk strømforbruk (370 mWh) i 2023.

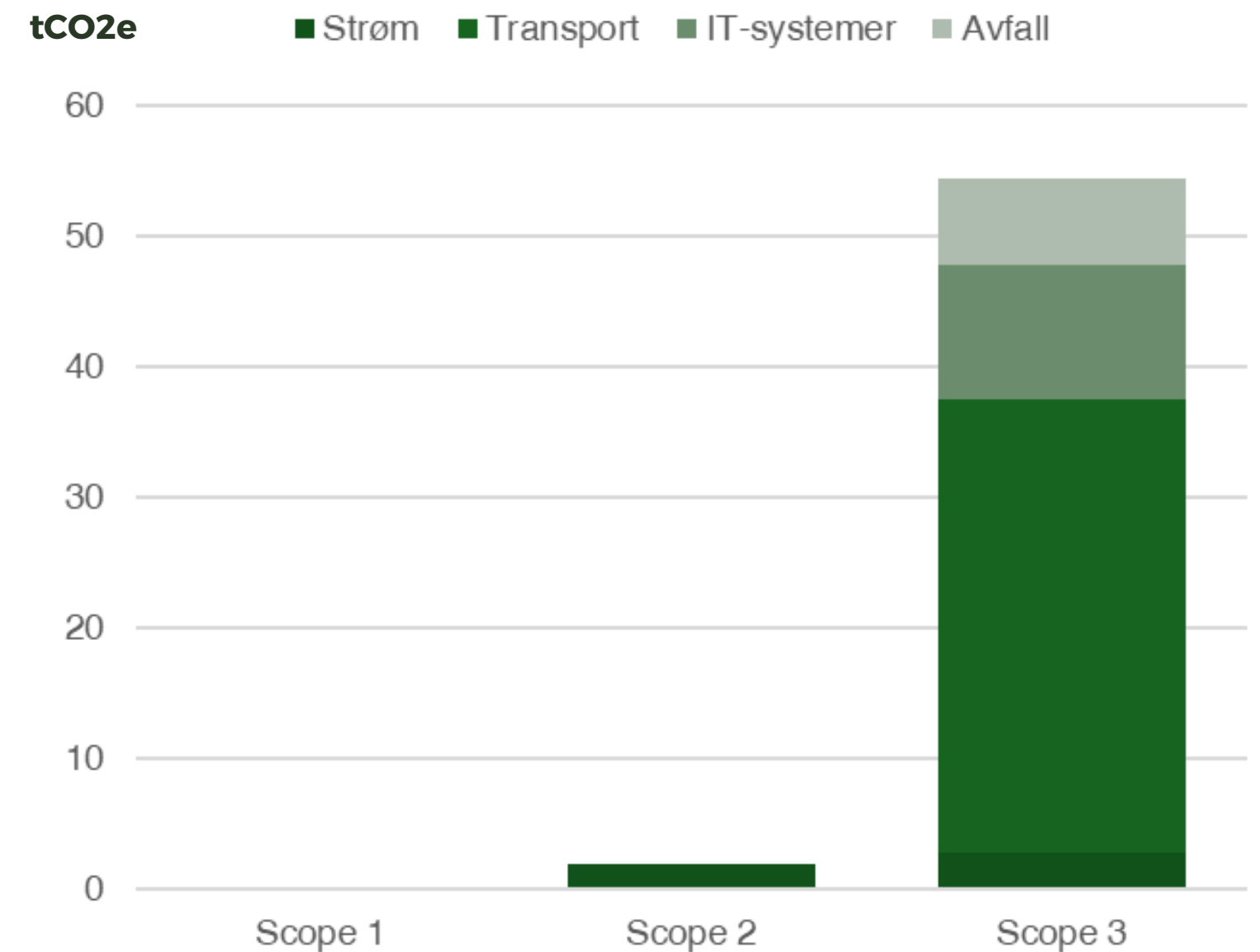
Scope 3 (øvrige utslipp): 54,2 tCO₂e

Transport 28,0 tCO₂e kommer fra ansattes reisevei mellom hjem og jobb, mens 6,6 tCO₂e er relatert til forretningsreiser.

IT-systemer Utslipp fra datalagring utgjør 10,3 tCO₂e, hvorav Google står for ca 1/3 av dette.

Energi Energitapet i strømmettet samt strøm i fremleide lokaler er estimert til 2,8 tCO₂e.

Avfall Papir- og matavfall er estimert til 6,5 tCO₂e.



Totalt for 2023: 56,1 tCO₂e

Miljøtiltak

Mål

Gjennom bærekraftsarbeidet forplikter Athene seg til å redusere vår miljøpåvirkning og fremme bærekraftige praksiser. Våre prioriterte miljømål er:

- 1) Redusere innkjøpet av printerpapir med **1 tonn CO2e (-40 %)** innen utgangen av 2025
- 2) Redusere transportutslippene med **5 tonn CO2e (-15 %)** innen utgangen av 2025

Tiltaksplan

- Øke graden av kildesortering og gjenbruk/resirkulering
- Etablere miljøstasjoner for resirkulering i kontorlokalene
- Ytterligere digitalisere dokumenter, rutiner og samarbeid
- Øke bruken av kollektivtransport og elbiler
- Få flere ansatte til å sykle/gå til jobb
- Vurdere formell sertifisering som Miljøfyrtårn
- Forbedre målingen og rapporteringen av miljødata, spesielt innen Scope 3, herunder IT-systemer

Virksomhetsstyring

Styrearbeid

Athenes styrearbeid er organisert gjennom et felles konsernstyre, som består av 5 medlemmer, herav 1 kvinne og 4 menn. Styret følger et fastsatt årshjul, og som del av dette behandles konsernets bærekraftsarbeid minst årlig. Det er gjennomført 5 møter i 2023, med full deltakelse fra alle medlemmer.

Kvalitetsstyring

Athenes regnskapsvirksomhet er underlagt konsesjon fra Finanstilsynet, og er følgelig pålagt strenge krav til kvalitetsstyring. Som ledd i dette benyttes blant annet metodikken til Regnskap Norge, og Athene har innført tilpassede systemløsninger for effektiv håndtering av kvalitetsarbeidet.

Verdikjedefokus

Athene er opptatt at kvalitet og god styring også gjennomsyrrer arbeidet til våre samarbeidspartnere. Dette gjenspeiles blant annet gjennom våre etiske retningslinjer overfor leverandørene (Code of Conduct), samt at det er innarbeidet i vårt arbeid etter Åpenhetsloven. Gjennom 2023 har vi ikke registrert noen brudd på disse retningslinjene.

Samfunn og næringsliv

En regnskapsfører er en viktig og betrodd samarbeidspartner for bedriftene. Athene bidrar på denne måten både direkte og indirekte med forbedret virksomhetsstyring hos vår kunder. Vi tar aktivt del i implementeringen av nytt regelverk og nye systemløsninger, og bidrar til en positiv utvikling for både næringslivet og samfunnet generelt.

Målsettinger

Kortsiktige mål

2025

Langsiktige mål

- Øke trivselen og befeste et positivt arbeidsmiljø
- Forbedre medarbeidertilfredshet
- Styrke kompetanseutviklingen
- Redusere klimautslippene
- Forbedre avfallshåndteringen
- Komplettere bærekraftsrapporteringen
- Utvide rapporteringen etter Åpenhetsloven
- Tydeliggjøre krav til underleverandørene
- Ytterligere sikre/utvikle internkontroll og kvalitet
- Øke kvinneandelen i styret

- Videreutvikle arbeidsmiljøet og bedriftskulturen
- Styrke rekruttering og integrering av nyansatte
- Tettere integrere nye byråer/selskaper
- Bygge dypere og tyngre kompetanse innen bærekraftsrapportering
- Leverer flere/større bærekraftsprosjekter
- Øke digitaliseringsgraden hos våre kunder

NSRS Level 1 rapport



		STEG 5		
NSRS Indeks:		KLIMA-RELATERTE MULIGHETER		
1-5-2	En liste over klimarelaterte risikoer identifisert	Ved å fylle ut arket nedenfor, fullføres disse rapporteringskravene.		
1-5-1-b	En beskrivelse av egenoppfattede sentrale klimarelaterte risikoer			
1-5-2	Del de identifiserte risikoene på kort og lang sikt			
1-5-1-c	Risikoer kategorisert etter egenoppfattet påvirkning (lav til høy)			
1-5-1-c	Risikoer kategorisert etter organisasjonens egenoppfattede kunnskapsnivå på hvert av temaene (mye til lite).			
Kategorier av muligheter	Klimarelaterte muligheter	Vurder spørsmålene i kolonne C (klimamuligheter) på en skala fra 1 til 10. Spørsmålene gjentar seg med forskjellige tidsperspektiver		
		Relevans	Innvirkning	Kunnskap
		Vurder anvendeligheten / relevansen på en skala fra 1 til 10, der 1 ikke er relevant i det hele tatt og 10 er veldig relevant	Vurder den selvoppfattede potensielle virkningen hvis muligheten burde oppstå på en skala fra 1 til 10 (1 er ingen potensiell innvirkning i det hele tatt og 10 er svært høy potensiell innvirkning).	Vurder det selvoppfattede kunnskapsnivået organisasjonen har for å take den spesifikke muligheten på en skala fra 1 til 10 (1 er ingen kunnskap i det hele tatt og 10 er veldig høy kunnskap)
KORTSIKTIG PERSPEKTIV (0 - 2 år)				

LEVEL 1

Nordic Sustainability Reporting Standard

SUSTAINABLE DEVELOPMENT GOALS

Veien videre

Gjennom 2023 har Athene oppnådd betydelige milepæler innen bærekraft, og vi ser nå fremover med enda større ambisjoner. Athene er dedikert til å arbeide målrettet mot bærekraft, slik at vi kan bidra til at verden når **1,5 graders målet** fastsatt i Parisavtalen.

Vi vil jobbe målrettet med å øke egen kompetanse på bærekraftige løsninger, slik at vi kan dele vår kunnskap og hjelpe andre aktører med å redusere sine klimagassutslipp. Vår ambisjon er å være en ledende kraft i overgangen til **en grønnere økonomi**.

For alle vil omstillingen kreve økte investeringer, bedre målinger, mer rapportering og flere tiltak. Gjennom tett **samarbeid** og deling av **beste praksis**, skal Athene bidra til å akselerere denne omstillingen.

Vår forpliktelse til bærekraft er ikke bare et mål, men **en integrert del** av vår virksomhetsstrategi. Sammen skal vi bidra med en positiv bærekraftseffekt, og sikre en bedre fremtid for kommende generasjoner.



Athene Group AS

athene.no

Innholdet i denne rapporten er ment som generell informasjon og skal ikke brukes som erstatning for profesjonell rådgivning innen de ulike temaene som nevnes. Ta kontakt med et av våre kontorer hvis du har spørsmål om de omtalte emnene. Athene Group, selskapets partnere, ansatte eller samarbeidspartnere kan ikke holdes ansvarlige for eventuelle tap som følge av beslutninger tatt basert på denne informasjonen.